

# 2017학년도 2학기 국가 교육근로장학사업 2차 통합신청 매뉴얼(학생용)

## ※ 신청 전 잠깐!

1. 국가 교육근로장학금은 교육근로장학생의 근로활동 시간에 따라 지급됩니다.
2. 동계방학 집중근로에 참여하고자 하는 학생은 반드시 통합신청기간에 국가 교육근로장학금을 신청하시기 바랍니다.
3. 향후 희망근로기관 신청, 장학생 선발 등의 절차는 대학마다 상이하므로 반드시 소속대학의 공지를 확인하시기 바랍니다.

※ 2차 통합신청 기간 : 2017. 08. 23(수) 09:00 ~ 2017. 09. 06(수) 18:00

※ 국가 교육근로장학사업 관련 문의: 1599-2000



국가 교육근로장학금  
신청

# 국가 교육근로장학금 신청

1 한국장학재단

3 장학금

3 신청서작성

2 로그인

공지사항

국가우수장학금

## 한국장학재단 홈페이지 > 장학금 > 장학금신청 > 신청서작성

- 한국장학재단 홈페이지([www.kosaf.go.kr](http://www.kosaf.go.kr))접속(1)
- 왼쪽 QUICK MENU의 '로그인' 클릭 후 로그인(2)
- 상단 '장학금- 장학금신청' 메뉴의 '신청서작성' 클릭(3)

# 국가 교육근로장학금 신청

## 신청가이드

한국장학재단의 장학금 신청 이렇게 신청하세요.



### STEP 1.

#### "로그인 하세요"

장학금 신청 전 공인인증서를 이용하여 로그인 하세요.  
재단 홈페이지를 처음 이용하시는 경우, 본인 명의의 은행\* 공인인증서를 미리 준비 하시고, 서버사용자 등록 후 가능합니다.  
\* 외환, 우리, 국민, 신한, 기업, 경남, 농협, 광주, 대구, 부산, 수협, SC은행, 전북, 하나, 제주, 우체국



### STEP 2.

#### "신청정보를 입력하세요"

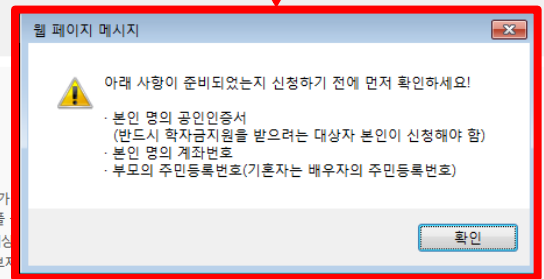
신청서 작성 순서에 따라 정보\*를 입력하세요.  
완료 후 신청 접수 내역을 꼭 확인하세요.  
\* 개인정보, 가족정보, 대학정보 등



### STEP 3.

#### "신청결과를 확인하세요"

• 정부 부처와 정보 연계를 통해 가족정보 또는 복지정보가  
- 안내문자를 받은 경우에 한하여 홈페이지, 모바일 어플  
\* 신청 완료 후 1~2일 후에 홈페이지에서 서류제출 대상  
• 신청 학생의 소득구간(분위) 산정을 위해 가구원\*의 정보  
\* (미혼) 학생+부모 모두, (기혼) 학생+배우자



## 한국장학재단 홈페이지 > 장학금 > 장학금신청 > 신청서작성

- 아래 사항이 준비되었는지 확인한 후, '신청하기' 버튼을 눌러 진행(1)
  - 본인 명의 공인인증서
  - 본인 명의 계좌번호
  - 부모의 주민등록번호

# 국가 교육근로장학금 신청

## 신청서작성

[신청가이드바로가기 >](#)

### 한국장학재단 장학금 신청

**대학원상적우수장학금** now

- 대학원생지원장학금

**성적우수장학금** now

- 대통령과학장학금
- 국가우수장학금(아공계)
- 국가우수장학금(아공계 지역대)
- 인문100년장학금
- 예술체육비전장학금
- 우수고등학생 해외유학 장학금(국내)
- 우수고등학생 해외유학 장학금(해외)
- 전문대학성적우수장학금

**후문등대 상성SOS장학금** (사할드림 상성)

- 후문등대 기부장학금 (사할드림)
- 희망사다리장학금
- 다문화탈북학생멘토링장학금
- 대학생청소년교육지원사업 (구.교육기부)
- 국가근로장학사업 (취업연계 장애대학생 도우미 지원유형 권역별지원사회유형, 외국대학학생도우미유형)
- 법학전문대학원장학금

**국가장학금(내유형 및 다자녀(넷메이) 이상)**

- 국가장학금(내유형 및 다자녀(넷메이) 이상)
- 국가 교육근로장학금

1

신청하고자 하시는 장학금을 선택하시고 신청하기 버튼을 누르세요.

[신청하기 >](#)

### 장학금 신청일정

2017. 7. 19(수) ~ 8. 4(금) 18시까지(24시간 신청)

\* [국가장학금 내유형 및 다자녀(넷메이 이상) 신청기간] '17년 2학기 2차

- 학생신청 : 2017. 8. 23(수) ~ 9. 6(수) 18시(주말 및 공휴일 포함 신청기간 내 24시간 신청 가능(단, 마감일 제외))
- 서류제출 : 2017. 8. 23(수) ~ 9. 12(화) 18시
- 가구원동의 : 2017. 8. 23(수) ~ 9. 12(화) 18시

<2017년도 2학기 국가 교육근로장학금 주요일정>

- 학생신청 : 2017. 8. 23(수) ~ 9. 6(수) 18시(주말 및 공휴일 포함 신청기간 내 24시간 신청 가능(단, 마감일 제외))

맞춤설계 바로가기  확인

\* 신청 기간이 아닌 경우, 맞춤설계를 통해 나에게 꼭 맞는 장학금을 찾아보세요.

## 한국장학재단 홈페이지 > 장학금 > 장학금신청 > 신청서작성

- '국가 교육근로장학금'을 선택하고, [신청하기] 버튼 클릭(1)

# 국가 교육근로장학금 신청

## 신청서 작성

STEP 01  
신청동의 및 서약

STEP 02  
학교정보 입력

STEP 03  
개인정보 입력

STEP 04  
학자금유형 선택

STEP 05  
e-러닝 및 정보 입력

STEP 06  
신청정보 확인

STEP 07  
신청 완료



\* 2017년도 2학기 신청입니다.

[신청가이드 연결 >](#)

이름		주민등록번호	
상태	신청	신청일자	

2017년도 2학기      님 학자금지원 수혜 예측 정보

○      님의 최근 4개 학기 동안의 소득인정액 정보가 없어 학자금지원 수혜 예측이 불가능합니다.

[소득구간\(분위\) 신청 안내 바로가기 >](#)

1

### 개인정보제공 및 약관동의

개인(신용)정보의 수집제공활용 및 조회에 동의 하시겠습니까?

[내용확인 >](#)

예 동의합니다.     아니오

신청인 동의서 안내를 충분히 읽고 이해하셨습니까?

[내용확인 >](#)

예 동의합니다.     아니오

본인은 위 내용에 동의하며 신청서에 필요한 정보를 누락 없이 사실만을 입력하겠습니다.  
누락 및 사실이 아닌 내용 입력으로 신청이 거절 될 수 있으며, 학자금 수혜 후에도 위 사실이 확인 되는 경우 반환하겠습니다.

본인은 장학 및 학자금대출 신청서에 허위 정보를 입력하거나 관련 정보의 누락 또는 관련 서류를 위, 변조하여 고등교육기관, 은행, 한국장학재단 등에 제출한 경우에는 1년 내지 3년간의 장학금 및 학자금 대출제한에 동의하며, 환수 등 민형사상 책임을 감수하겠습니다.

본인은 소득재산 조사 대상 가구원의 동의 미완료된 경우, 학자금지원을 위한 소득 미산정에 따른 불이익이 발생할 수 있음을 확인했습니다.

본인은 향후 국가장학금 신청 당시 본인, 부모 또는 배우자의 금융자산, 금융소득(이자, 배당소득), 회원권(골프회원권, 콘도회원권 등) 보유 등으로 소득구간(분위) 변경된 것이 확인되는 경우 이미 지급받은 국가장학금을 반환하겠습니다.

상기 주의사항에 대해 동의 하시겠습니까?

예 동의합니다.     아니오

2

[공인인증서 동의 >](#)

[취소 >](#)

## 한국장학재단 홈페이지 > 장학금 > 장학금신청 > 신청서작성

- '개인정보제공 및 약관동의' 동의하기(1)
  - [내용확인] 버튼을 클릭하여 세부내용을 확인한 후, [동의함] 체크
- [공인인증서 동의] 클릭(2)
  - 본인명의로 공인인증서 필요

# 국가 교육근로장학금 신청

## 신청서 작성

STEP 01  
신청등의 및 서약

STEP 02  
학교정보 입력

STEP 03  
개인정보 입력

STEP 04  
학자금유형 선택

STEP 05  
e-러닝 및 정보 입력

STEP 06  
신청정보 확인

STEP 07  
신청 완료

\* 2017년도 2학기 신청입니다.

신청가이드 연결 >

학교정보 입력 페이지 입니다.

이름		주민등록번호	
상태	신청	신청일자	

### 1 학교정보

\*는 필수 입력사항입니다.

* 학교구분	선택	* 학적구분	선택
* 소속대학	<input type="text"/> <a href="#">찾기 &gt;</a>		
* 학과/전공	<input type="text"/> <a href="#">찾기 &gt;</a>	단과대학	<input type="text"/>
* 학번/수험번호	<input type="text"/>	* 학년	선택
* 입학년월	선택	* 졸업예정년월	선택

\* 학적구분란의 정보를 잘못 입력했을 경우, 심사 및 집행에 오류가 발생할 수 있으니 정확히 입력해 주시기 바랍니다.

※ 정확한 학적구분 선택 필수(재학, 재입학 등 통통될 경우, 소속 대학에 문의)

\* 신청하기 기준으로 재학구분을 선택하여 주시기 바랍니다.

\* 아직 학년이 나오지 않은 신입생의 경우 학번란에 수험번호를 기입해 주시기 바랍니다.

\* 소속대학 입력 시 반드시 본인이 소속한 대학을 입력해주시기 바랍니다.

(오 신청 시 장학금 심사 및 지급에 불이익이 발생할 수 있습니다)

\* 일반/취업후 상환 학자금대출을 신청하는 신입생의 경우, 신청학교와 관계 없이 합격 정보가 있는 모든 대학으로 심사가 진행됩니다.

\* 학부재학생은 국가장학금 1차 신청이 원칙입니다. (국가 교육근로장학금은 1, 2차 신청 가능)

- 단, 2차 신청 재학생이 구제신청서에 공인인증서 서명을 완료할 경우 재학 중 1회에 한해 국가장학금 재심사가 가능합니다.  
(탈락 사유 미존재 시 최종 지원)

\* 국가 교육근로장학금은 소속대학이 확정된 학생만 신청할 수 있으며, 소속대학 미정인 신(원)입생은 2차 신청기간을 이용하여 주시기 바랍니다.

\* 농어촌농자를 신청하는 신입생·원입생의 경우 확정된 대학으로 신청하여 주시고 신청기간 이후 대학이 변경된 경우에는 재단으로 연락 바랍니다.

2

[확인 >](#) [취소 >](#)

## 한국장학재단 홈페이지 > 장학금 > 장학금신청 > 신청서작성

- 학교정보 입력(1) 후 [확인] 버튼 클릭(2)
  - 본인의 학적상태, 소속대학, 학번 등을 정확히 입력
  - 잘못된 정보를 입력할 경우, 장학금 심사 및 지급 시 불이익이 발생할 수 있으므로 정확한 정보 기입요망

# 국가 교육근로장학금 신청

**신청서 작성**

STEP 01 신청정보 및 서약    STEP 02 학교정보 입력    **STEP 03 개인정보 입력**    STEP 04 학자급양성 선택    STEP 05 부가정보 및 정보 입력    STEP 06 신청정보 확인    STEP 07 신청 완료

2024년도 2학기 신청입니다.

이름: [입력]    주민등록번호: [입력]

1    정보를 정확히 입력하세요.

**개인정보**

이름: [입력]    주민등록번호: [입력]

전화번호: [입력]    휴대전화번호: [입력]

\* 이메일: [입력]    \* 학자급양성에 관한 중요사실(성적, 출퇴근일, 소속신청, 종교, 당사 활동, 휴대전화번호 및 이메일을 통해 통지받거나 반드시 발송한 정보를 입력하지가 바랍니다.

\* 주거주지 주소: [입력]    \* 상한액제 지원대상일 등 최근1년내 부동물권 소유자에게 발생한 물권변경을 사전에 알려주기 위해 부동산거래에 해당되는지 여부를 알릴 것을 요구하며 발송됩니다.

\* 별거사실:  별 거 또는 계약결혼\*     이혼    \* 3세 이하의 자녀를 양육 중인 부모

**가족정보 (부모님)**

아버지 정보

\* 구분: [선택]    \* 이름: [입력]    \* 주민등록번호: [입력]

\* 휴대전화번호: [입력]    \* 전화번호: [입력]

어머니 정보

\* 구분: [선택]    \* 이름: [입력]    \* 주민등록번호: [입력]

\* 휴대전화번호: [입력]    \* 전화번호: [입력]

\* 가족관계를 입력할 때, 실제 가족의 주민등록, 연계를 정확하게 입력해주시길 부탁드립니다.  
 \* 결혼 이혼한 경우, 사별 재혼에 따라 학자급양성 신청에 제한 없이 지원할 수 있으나, 이 점 꼭 유의 바랍니다.  
 \* 외국인 등 국외거주자는 외국인 등록번호 또는 외국인등록번호로 입력하고, 국외의 연락처도 기재해주시길 바랍니다.

**자녀 정보**

자녀 선택:  중 선택:

자녀 가구 여부:     \* 3년 이상 가구의 장래주택, 주택 포함(소유+임대)형태에 해당하지도 않고 상용 직자상태를 지유 가능 (친자/가구임을 증명할 수 있는 본인의 가족관계증명서 제출이 필요합니다)  
 \* 다자녀(2명 이상)인 경우 추가신청 가능(제외대상 없음)  
 \* 학자급양성 신청대상(신청대상)인 자녀(가구) 지유 여부 가능 여부를 선택  
 \* 양부모와 자녀(가구) 자녀 우선순위를 적용

\* 결혼이혼사 이혼, 사별, 이혼한 경우 본인의 자녀 여부를 선택

**장래인 확인**

\* 장래인 확인:  예     아니오

**기초생활수급자 및 자살위험군여부 선택**

\* 선택사항:  기초생활수급자     자살위험군     해당없음

**중요사실 확인**

**재외국민 입학전형 여부 선택**

\* 재외국민 입학전형 여부:  예     아니오

재외국민 입학전형 여부를 묻는 항목은 대학 기준으로 선택하여야 하며, 물론 입학할 경우 학자급 지유에 불이익이 있을 수 있으나 정확히 입력해 주시길 바랍니다.  
 \* 재외국민 특별전형(영어선입성)외국고교지, 영미권외국지, 유망지역(미국, 캐나다, 중국, 대만, 호주, 뉴질랜드) 등 재외국민의 자녀, 중외에서 한 교육과정 이수, 외국인으로 인한 후 단계(대한민국 국적 취득) 중 하나에 속하는 학생을 말합니다.

2    [확인]    [다음 >]

한국장학재단 홈페이지 > 장학금 > 장학금신청 > 신청서작성

- 개인정보 입력한 후(1), [확인] 버튼 클릭(2)



# 국가 교육근로장학금 신청

## 신청서 작성

STEP 01 신청동의 및 서약    STEP 02 학과정보 입력    STEP 03 개인정보 입력    **STEP 04 학자금유형 선택**    STEP 05 e-러닝 및 정보 입력    STEP 06 신청정보 확인    STEP 07 신청 완료

\*2017년도 2학기    신청합니다.    [신청가이드 열람 >](#)

**1** 학자금유형 선택 페이지입니다.

상용구분	설명	일정	선택
국가장학금 I 유형(학생직접지원형) 다자녀(셋째아이 이상) 국가장학금	지원범위 - 국내 대학교에 재학(입학예정자 포함) 중인 대한민국 국적자로 소득 구간(분위) 이하 대상으로 상학기중을 충족하는 자 단, 대학 구조개혁 평가결과 D등급 대학 상환일정은 지원대상에서 제외 <a href="#">국가장학금 I 유형(학생직접지원형) &gt;</a> <a href="#">다자녀(셋째아이 이상) &gt;</a>	2017.08.01(금) ~ 2017.09.06(수)	<input type="checkbox"/>
국가장학금 II 유형(대학연계지원형) 기방간생장학금 포함	지원범위 - 국내 대학교에 재학(입학예정자 포함) 중인 대한민국 국적자 단, 해당 대학이 II 유형 대상대학에 포함여 지원하여 대학 구조개혁 평가결과 D등급 대학 등의 경우 지원대상에서 제외 <a href="#">국가장학금 II 유형(대학연계지원형) &gt;</a> <a href="#">기방간생장학금 &gt;</a>	2017.08.02(수) ~ 2017.08.10(목)	<input type="checkbox"/>
* 장학 국가 교육근로장학금 ※ 상용명을 정확히 확인하신 후 신청하시기 바랍니다. 국가 교육근로장학금은 소속대학이 확정된 경우에만 신청할 수 있습니다. * 학교정보 입력으로 들어가 소속학교를 선택하여 주시기 바랍니다. ● 소속대학이 확정되지 않았을 경우 소속대학 확정 후 대학의 참여여부에 따라 2차 신청기간에 신청 가능합니다. ● 국가장학금 및 학자금대출은 소속학교 미정 학생도 신청 가능	지원범위 - 국내대학의 재학생으로 소득구간(분위) 8구간(분위) 이하 상학 CD 수중(70점/100점 만점) 이상인 학생 <a href="#">국가 교육근로장학금 상세안내 바로가기 &gt;</a> 기존 원클릭 신청한 경우 신규 신청이 불가능합니다. 국가 교육근로장학금을 추가신청하고자 할 경우 신청현황에서 기존 신청한 상용을 선택 및 신청수정 버튼을 클릭 후 진행하여 주시기 바랍니다. 또한, 신청 당시 학교와 현 재학 중인 학교명이 상이한 경우 해당대학 담당자에게 연락하여 학교명 변경 요청 처리하여 주시기 바랍니다. - <근로가능유형> - 일반 학기를 교내외 근로 - 장내도우미 지원유형 - 학계 중계명학 집중근로 - 취업연계유형 ※ 1,2차 원클릭신청학생에 한하여 위 유형을 모두 배정 가능 ※ 장내도우미 지원유형 전용 신청기간에 국가근로 장학금을 신청하는 학생은 해당 유형 외 선발 불가 ※ <b>외국 유경험학원 집중근로를 희망하는 학생은 반드시 원클릭신청기간에 신청 필요</b>	2017.08.02(수) ~ 2017.08.10(목)	<input type="checkbox"/>
* 대출	일반 상환 학자금 : 등록금 및 생활비, 대출기간동안 원리금을 분할하여 상환 <a href="#">일반 상환 학자금 상세안내 바로가기 &gt;</a> 취입후 상환 학자금대출 : 등록금 및 생활비, 소득이 발생한 시점부터 소득수준에 따라 원리금 상환 <a href="#">취입후 상환 학자금대출 상세안내 바로가기 &gt;</a>	2017.07.13(목) ~ 2017.09.29(금)	<input type="checkbox"/>
농어촌학자금 용자	농어촌학자금 용자 : 당해 학기 등록금 전액 <b>무이자</b> 용인 후 2년 뒤부터 상환시작 <a href="#">농어촌학자금 대출 상세안내 바로가기 &gt;</a>	해당없음	선택불가

\* 장학금 상용명을 정확히 확인하신 후 반드시 신청하시고자 하는 학자금을 선택하시기 바랍니다.  
(주의: 국가장학금 및 국가 교육근로장학금의 상용명이 비슷하오니 오신청하지 않도록 주의하시기 바랍니다.)

\* 학자금대출을 이용하고자 하는 학부생의 경우, 국가장학금 1차 신청시 미리 학자금대출을 함께 신청하시기 바랍니다.  
(소득구간(분위) 확인까지 약 4주 이상 소요되므로, 2학기 원활한 등록금 납부를 위해 조기 신청 필요)

\* 상기 일정은 추후 변동이 가능합니다.

\* 대출상환의 경우, 신청기간 이전의 신청은 신청 예약일수이며, 심사는 본신청기간부터 진행되오니 유의하시기 바랍니다.

\* 대상상용은 학자금 대출(합동 또는 농어촌) 및 장학금(국가장학금II유형, 다자녀(셋째아이 이상), 국가 교육근로장학금)입니다.  
상학기우수장학금(대학평가)과 국가우수장학금(이공계, 인문100년장학금), 국가우수장학금(인문사회계), 전문대 장학우수 등은 '상학기우수장학금 신청' 메뉴에서 신청 해주시기 바랍니다.

\* 국가장학금II유형, 다자녀(셋째아이 이상) 신청 전 본인의 학교가 장학금 지원 대상 학교인지 검색 해 보신 후 신청 해 주시기 바랍니다.

[국가장학금 대상학교 검색 >](#)    [17년도 학자금 대출 제한대학 명단 >](#)    **2** [이전 >](#)    [다음 >](#)    [취소 >](#)

## 한국장학재단 홈페이지 > 장학금 > 장학금신청 > 신청서작성

- 학자금유형 중 '국가 교육근로장학금' 선택하여 [확인] 클릭(1)

# 국가 교육근로장학금 신청

## 신청서 작성



\* 2017년도 2학기 신청입니다.

[신청가이드 연결 >](#)

e-러닝 이수 페이지입니다.



### e-러닝 이수안내, e-러닝 센터에 오신걸 환영합니다.

※ 학자금대출을 선택하신 분들은 [학자금대출 e-러닝 이수하기]를 필수로 이수하셔야 합니다.

1

[국가 장학금 \[한눈에 보기\] \(필수\)](#)

[GO >](#)

※ 국가 교육근로장학금만 신청하는 학생은 e-러닝 이수를 진행할 필요가 없습니다. 우측 하단의 확인버튼을 눌러 다음 절차에 따라 진행하시기 바랍니다.  
(장학생 선발 후 별도 사이버오리엔테이션 이수 예정)

\* 이리닝은 플래시 플레이어가 설치 되어야 재생이 가능합니다.  
이리닝이 정상적으로 재생되지 않을 경우 플래시 플레이어를 다운로드 받아 설치하신 후 이수하시기 바랍니다.  
플래시 플레이어 다운로드

※ 이리닝은 매학기마다 학자금대출 신청 시 이수해야 합니다.  
(단, 금융교육 심화형 이수자는 다음학기 1회 면제)

2

[이전 >](#)

[확인 >](#)

[취소 >](#)

## 한국장학재단 홈페이지 > 장학금 > 장학금신청 > 신청서작성

- 국가 교육근로장학금과 국가장학금을 함께 신청한 학생은 '국가장학금 한눈에 보기' 클릭하여 e-러닝 이수(1)
- 국가 교육근로장학금만 신청하는 학생은 '확인' 버튼을 눌러 다음 절차에 따라 진행(2)  
※ 국가 교육근로장학금만 신청하는 학생은 e-러닝 이수를 진행하지 않아도 되며, 장학생 선발 후 별도의 사이버오리엔테이션 이수 예정

# 국가 교육근로장학금 신청

## 신청서 작성

- STEP 01 신청동의 및 서약    STEP 02 학교정보 입력    STEP 03 개인정보 입력    STEP 04 학자금유형 선택

2017년도 2학기 신청입니다.

본인계좌 입력(장학금) 페이지입니다.

• 예금주	
• 등록계좌	
• 계좌선택	<input checked="" type="checkbox"/> 신규입력 >    *본인 명의 계좌를 등록하여야 합니다.
• 예금주 주민번호	

- ※ 장학금 및 농어촌용자 지급을 위한 계좌이므로 반드시 본인계좌로 입력하여야 하며, 타인의 계좌 입력 시 수혜 불가
- ※ 농어촌용자 신입생(신입생, 편입생, 재입학생) 대출 승인자에 한해 자비 등록 후 본인에게 용자금이 지급되는 계좌정보임.

http://testportal.kosaf.go.kr/ - 계좌 등록 | 한국장학재단 - Interne...

계좌 등록

예금주	
* 은행	선택 ▾
* 계좌번호	<input type="text"/> *을 제외하고 입력해 주세요
예금주 주민번호	

## 한국장학재단 홈페이지 > 장학금 > 장학금신청 > 신청서작성

- 기존에 등록된 계좌번호를 선택하거나, [신규입력] 버튼을 클릭(1)하여 새로운 계좌번호를 등록한 후 [확인] 버튼을 눌러 다음 단계 진행(2)
  - 반드시 본인 명의의 계좌를 등록해야 함
  - 타인 명의 계좌 입력 시 장학금 수혜 불가

# 국가 교육근로장학금 신청

## 신청서 작성



신청완료 전 최종 확인 단계입니다.  
아래 신청내용을 확인하고 하단의 "확인"버튼 클릭 후 공인인증을 통한 최종신청 바랍니다.

\* 2017년도 2학기  학부 신청 합니다. 신청가이드 연달 >

신청정보 확인 페이지 입니다.

이름		주민등록번호	
학자금유형	국가 교육근로장학금	신청일자	

**1**

- 입력하신 신청정보가 정확인지 다시한번 확인하세요.
- 개인정보
- 가족정보
- 계좌정보
- 학교정보

**2**

공통제출서류

제출서류	부포는모의 가족관계증명서
------	---------------

※ 서류제출대상여부 확인은 신청 1일~2일(통일정책포에 홈페이지)-장학금>[서류제출현황]에서 확인할 수 있으며, 서류확인의 자동 완료될 경우 제출하실 필요 없습니다.  
※ 신청정보 수정은 상황에 따라 최소 후 최선입력 가능할 수 있으나, 입력하신 정보가 정확하지 다시한번 확인하시기 바랍니다.  
※ 신청 시 기초생활수급자, 자살위험계 등 또는 장애인을 선택한 경우 보건복지부를 통해 확인이 가능합니다.  
※ 해당 자격이 전이적으로 불합격인 경우 서류제출이 불요합니다.

개인(신용)정보 제공동의 및 조회 동의서

개인정보 제공동의서에 동의 하시겠습니까? 내용확인 >

예 동의합니다.  아니요

금융정보등(금융·신용·보험정보) 제공동의

금융정보등의 제공동의서에 동의 하시겠습니까? 내용확인 >

예 동의합니다.  아니요

가구원 정보 제공 동의 사항

소득구간(분위) 산정을 위하여 가구원 정보 제공 동의가 필수 절차를 확인 하겠습니까? 내용확인 >

예 확인하였습니다.  아니요

※ 본 절차는 가구원 동의 절차가 아니며, 주로 가구원의 동의를 반드시 장구하여야 합니다.  
※ 대졸을 신청하는 대학원생 제외

**3**

확인
취소 >

## 한국장학재단 홈페이지 > 장학금 > 장학금신청 > 신청서작성

- 신청정보 - 개인정보, 가족정보, 계좌정보, 학교정보 확인(1)
- ※ 신청완료 후에 정보수정이 필요한 경우, 신청을 취소하고 처음부터 다시 신청해야 하므로 **정확하게 확인**
- 공통제출서류 확인(2)후 [확인] 버튼 클릭(3)
  - 서류제출대상여부는 신청 1~2일 후에 서류제출현황\*에서 확인 가능
  - (경로 : 한국장학재단 홈페이지 > 장학금 > 장학금신청 > 서류제출현황)

# 국가 교육근로장학금 신청

## 신청서 작성



\* 2017년도 2학기 신청입니다.

[신청가이드 연결 >](#)

신청서 작성이 정상적으로 완료되었습니다.

[신청현황 바로가기 >](#)

신청서 작성이 완료되어도 **가구원 정보제공 동의가 완료되지 않으면** 소득재산 조사가 이루어지지 않아 학자금지원에 **불이익이 발생**할 수 있으니 아래의 **가구원 정보제공 동의 현황을** 꼭 **확인**하여 주시기 바랍니다.

순번	관계	이름	주민등록번호	동의여부
조회된 결과가 존재하지 않습니다.				

[정보제공동의현황 >](#)

- \* 잠시 후에 [장학금 > 장학금신청 > 신청현황]에서 신청결과를 확인하실 수 있습니다.  
시스템 사용자가 많을 경우 [장학금 > 장학금신청 > 신청현황]에 신청내용이 출력될 때까지 5 ~ 10분 정도 소요될 수 있습니다.
- \* 서류제출대상자 여부는 '신청 1일~2일(휴일제외) 후에 확인하실 수 있습니다.  
(확인방법: 로그인 > 장학금 > 장학금신청 > 서류제출현황)

학자금 상품 신청 후 변경된 회원정보를 미수정 시, 문자안내 불가 등의 불이익이 있을 수 있으니 수시로 회원정보 갱신 및 학자금 신청심사(중복지원 포함) 등 진행현황을 확인하여 주시기 바랍니다.

## 한국장학재단 홈페이지 > 장학금 > 장학금신청 > 신청서작성

- 국가 교육근로장학금 신청 완료



국가 교육근로장학금  
신청현황 조회

# 국가 교육근로장학금 신청현황 조회

The screenshot shows the Kosaf website interface. At the top, there is a navigation bar with '장학금' (Scholarship) highlighted. On the left, a 'QUICK MENU' sidebar contains a '로그인' (Login) button. The main content area is divided into several columns, with '장학금신청' (Scholarship Application) highlighted in the rightmost column. A large banner image of a young couple is visible in the background.

## 한국장학재단 홈페이지 > 장학금 > 장학금신청 > 신청현황

- 한국장학재단 홈페이지([www.kosaf.go.kr](http://www.kosaf.go.kr))접속(1)
- 왼쪽 QUICK MENU의 '로그인' 클릭 후 로그인(2)
- 상단 '장학금- 장학금신청' 메뉴의 '신청서작성' 클릭(3)

# 국가 교육근로장학금 신청현황 조회

## 신청현황

### 장학금 신청 현황

총4건의 장학금 신청 정보가 있습니다.



1	선택	장학상종	신청대학	신청학기	신청일자	신청미검일자	상태
<input checked="" type="radio"/>		국가 교육근로장학금		2017년 2학기			신청완료
<input type="radio"/>		국가 교육근로장학금		2017년 1학기			서류완료
<input type="radio"/>		국가 교육근로장학금		2016년 2학기			서류완료
<input type="radio"/>		국가 교육근로장학금		2016년 1학기			서류완료

\* C학점 경고제 사용 횟수는 장학금 > 장학금신청 > 수혜내역에서 확인 가능합니다.

[장학현황 모두 보기 >](#)

[구제신청서 제출현황 >](#)

[정보제공동의현황 >](#)

\* 국가장학금 2차 신청 재학생은 '탈락(사유)' 클릭하여 구제신청서 제출 시 재학중 1회에 한해 국가장학금 재신청 가능 (2017년 2학기 제출기간: 11. 21.(금))

단, 별도 탈락사유 존재 시 국가장학금 1유형(다자녀 포함) 최종 탈락 (8유형은 대학별 자체 선발기준에 따라 선발 가능)

\* 최근 2년간 신청한 장학현황을 확인할 수 있습니다.

\* 국가장학금 1·8유형, 다자녀(넷배아) 이상, 지방인재장학금 신청현황은 당해학기에 한하여 확인 가능합니다.

- 2017년 1학기 국가장학금 신청현황은 2017년 7월까지만 조회됩니다.

학생이 신청한 대학을 확인하시고, 오 신청시 현 소속대학으로 반드시 알려주시기 바랍니다.

3. 해당학기 장학금 지급일정 마감 후에는 변경 불가능합니다)

국가 교육근로장학금 상태명에 대한 안내는 다음과 같습니다.

상태	안내
신청완료	국가 교육근로장학금 신청을 완료한 상태입니다.
서류완료	제출하신 서류 확인 및 소독구간(분위) 심사가 완료된 상태입니다. 장학생 선발기준(성적 및 학적, 교내외 근로기관별 선발기준)을 통과할 경우 국가근로장학생으로 최종 선발하게 됩니다.
근로대기	장학생 선발기준(성적 및 학적, 교내외 근로지별 선발기준) 심사를 통과하였으나, 근로기관 배정 이전 상태입니다.
근로진행	근로기관 배정이 완료되어 국가근로장학생으로 최종 선발되었습니다. 사이버오리엔테이션을 이수한 후 배정된 근로기관 확인 및 출근부 입력이 가능합니다.
근로종료	근로가 종료되었습니다.
신청취소	국가 교육근로장학금 신청을 취소한 상태입니다.
추천거절	국가근로장학생 선발 심사서 탈락되었습니다.

※ (국가우수장학) 계속장학생의 경우 해당학기 수혜 가능한 학생만 선정으로 표시됩니다.

- 예시: 휴학자(근로학 포함), 성적미달자 등 해당학기 장학금 수혜가 불가능 학생은 모두 선정탈락으로 표시

※ 오프라인으로 신청서 발급을 원하실 경우 한국장학재단으로 문의바랍니다.

[서류재출 >](#)

3

[신청서 보기 >](#)

[신청서 수정 >](#)

[신청서 취소 >](#)

[신청서 인쇄 >](#)

## 한국장학재단 홈페이지 > 장학금 > 장학금신청 > 신청현황

- '장학금 신청 현황'에서 '2017년 2학기 국가 교육근로장학금' 상태 확인(1)
- 국가 교육근로장학금 상태에 대한 안내 확인(2)
- 국가 교육근로장학금 신청서 조회, 취소 및 인쇄 가능(3)
- 신청서 수정은 불가능하므로, 신청정보 수정을 희망하는 경우에는 취소 후 재신청